

# MERSİN HALK EĞİTİM MERKEZİ



**2024-2028**

**STRATEJİK**

**PLANI**



**TC**

**AKDENİZ İLÇE MİLLÎ EĞİTİM  
MÜDÜRLÜĞÜ**

**MERSİN HALK EĞİTİMİ MERKEZİ  
MÜDÜRLÜĞÜ**

**2024-2028  
Stratejik Planı**

Mersin-2023



## İSTİKLAL MARŞI

*Korkma! Sönmez bu şafaklarda yüzen al sancak,  
Sönmeden yurdumun üstünde tüten en son ocak.  
O benim milletimin yıldızıdır, parlayacak;  
O benimdir, o benim milletimindir ancak.*

*Çatma, kurban olayım, şehreni ey nazlı hilal!  
Kabraman ırkıma bir gül; ne bu şiddet, bu celal?  
Sana olmaz dökülen kanlarımız sonra helal...  
Hakkıdır, Hakk'a tapan milletimin istiklal.*

*Ben ezelden beridir hür yaşadım, hür yaşarım,  
Hangi çılgın bana zincir vuracakmış? Şaşarım.  
Kükremiş sel gibiyim, bendimi çiğner, aşarım,  
Yırtarım dağları, enginlere sığmam, taşarım.*

*Garbın afakını sarmışsa çelik zırhlı duvar,  
Benim iman dolu göğsüm gibi serhaddim var.  
Ulusun, korkma! Nasıl böyle bir imanı boğar,  
"Medeniyet" dediğin tek dişi kalmış canavar?*

*Arkadaş! Yurduma alçakları uğratma sakın,  
Siper et gövdeni, dursun bu hayâsızca akın.  
Doğacaktır sana vadettiği günler Hakk'ın,  
Kim bilir, belki yarın belki yarından da yakın.*

*Bastığın yerleri "toprak" diyerek geçme, tanı,  
Düşün altındaki binlerce kefensiz yatanı.  
Sen şehit oğlusun, incitme, yazıktır atanı,  
Verme, dünyaları alsan da bu cennet vatanı.*

*Kim bu cennet vatanın uğruna olmaz ki feda?  
Şüheda fışkıracak, toprağı sıksan şüheda.  
Canı, cananı, bütün varımı alsın da Hüda,  
Etmesin tek vatanımdan beni dünyada cüda.*

*Rubumun senden İlahi, şudur ancak emeli:  
Değmesin mabedimin göğsüne namahrem eli.  
Bu ezanlar, ki şehadetleri dinin temeli,  
Ebedi, yurdumun üstünde benim inlemeli.*

*O zaman vuccüle bin secde eder, varsa taşım,  
Her cerihamdan, İlahi, boşanıp kanlı yaşım,  
Fışkırır rubumücerret gibi yerden naaşım,  
O zaman yükselerek arşa değer belki başım.*

*Dalgalar sen de şafaklar gibi ey şanlı hilal!  
Olsun artık dökülen kanlarımın hepsi helal.  
Ebediyen sana yok, ırkıma yok izmihlal.  
Hakkıdır, hür yaşamış bayrağımın hürriyeti;  
Hakkıdır, Hakk'a tapan milletimin istiklal.*

*Mehmet Akif Ersoy*

<b>İli: Mersin</b>		<b>İlçesi: Akdeniz</b>	
<b>Adres:</b>	İhsaniye mah. Sait Çiftçi Cad. No:37 Akdeniz / MERSİN	<b>Coğrafi Konum (link)</b>	36°48'18.8"N 34°37'03.1"E İhsaniye, Sait Çiftçi Cd., 33070 Akdeniz/Mersin
<b>Telefon Numarası:</b>	03243373380	<b>Faks Numarası:</b>	0 324 337 45 10
<b>e- Posta Adresi:</b>	mersinhemaso@gmail.com	<b>Web sayfası adresi:</b>	Mersinhem.meb.k12.tr
<b>Kurum Kodu:</b>	967953		

## SUNUŞ

Bilginin hızla yayıldığı dünyamızda bilginin dağıtıcısı ve yorumlayıcısı olan örgün ve yaygın okul ve kurumlar, hayati bir önem arz etmektedir. Okul/Kurumlar, toplumların kültürel zenginliklerini yaşatması ve çağın gelişmelerine yön vermesi bakımından stratejik öneme sahip örgütlerin başında gelmektedir.

Son yıllarda stratejik planlar, hızlı değişim ve bunun getirdiği sorunlara çözüm üretme sürecinde sıklıkla kullanılmaktadır. Stratejik planlamanın eğitime uygulanması çabalarının geleneksel planlamaya alternatif olarak çıktığı görülmektedir.

Örgüt, stratejik planlama ile “gelecekte ne yapacağını” belirlemiş olacaktır. Bu özellikleri ile stratejik plan, yapılacak çalışmalara yön verecek ve önceliklerin tespitine yardımcı olacaktır. Özü itibarıyla işletme biliminin çatısı altında incelenen ve stratejik yönetim aracı olan stratejik planlamanın, 5018 sayılı Kamu Mali Yönetimi ve Kontrol Kanunu ile kamu kuruluşlarınca hazırlanması yasal zorunluluk haline gelmiştir. 2003 yılından bu yana bazı kamu örgüt ve kuruluşlarında pilot olarak uygulanmaya başlanmış olup 2010 yılına kadar tüm kamu örgüt ve kuruluşlarında stratejik planlamaya geçilmesi öngörülmektedir.

Yukarıda açıklamaya çalıştığımız tanımlamalardan hareketle merkezimizin vizyon ve misyonu doğrultusunda, mevcut koşullar ve durumlar göz önünde bulundurularak geleceğe ilişkin çizmesi gerektiği yolu belirlemek ve bu uğurda gerçekleştirilen işlemleri ölçülebilir nitelikli hale getirmek amacıyla bu stratejik planı hazırlama gereksinimi ortaya çıkmıştır.

10/12/2003 tarihli ve 5018 sayılı “Kamu Mali Yönetimi ve Kontrol Kanunu’nun 9. Maddesinde belirtilen “Kamu idareleri; Kalkınma Planları, Programlar, ilgili mevzuat ve benimsedikleri temel ilkeler çerçevesinde geleceğe ilişkin vizyon ve misyonları oluşturmak, stratejik amaç ve hedeflerini saptamak, performanslarını göstergeler doğrultusunda ölçmek; bu süreci izlemek ve öz değerlendirmesini yapmak amacıyla katılımcı yöntemlerle stratejik plan hazırlanır.” hükmüne ilişkin mevzuata dayanarak Stratejik Plan hazırlama çalışmalarına başlanmıştır.

Merkezimizin hazırladığı “Stratejik Planlama”, kurumda her kademedeki görev yapanların katılımlarını ve kurum yöneticilerinin tam desteğini içeren, sonuç almaya yönelik çabaların bütünüdür. Kurumumuz, hazırladığı stratejik plan doğrultusunda hareket ederek bazı noktalarda yaptığı değerlendirmelerle merkezin gelişimine büyük katkı getireceği inancındadır.

**Kurum Müdürü**  
**Halit ÇOBAN**

## **İÇİNDEKİLER**

<b>Önsöz</b>	3
<b>İçindekiler</b>	4
<b>Tablolar ve Şekiller</b>	6
<b>Kısaltmalar</b>	7
<b>Tanımlar</b>	8

### **Bölüm 1**

- 1.1. Stratejik Plan Hazırlık Süreci

### **Bölüm 2**

#### **Durum Analizi**

- 2.1. Kurumun Tarihçesi
- 2.2. Faaliyet Alanları ile Ürün ve Hizmetlerin Belirlenmesi
- 2.3. Paydaş Analizi
- 2.4. Kuruluş İçi Analiz
  - 2.4.1. İnsan Kaynakları
  - 2.4.2. Kurum Kültürü Analizi
  - 2.4.3. Teşkilat Yapısı
  - 2.4.4. Fiziki Kaynak Analizi
  - 2.4.5. Teknoloji ve Bilişim Altyapı Analizi
- 2.5. GZFT (SWOT) Analizi
- 2.6. Tespitler ve İhtiyaçlar

### **Bölüm 3**

#### **Geleceğe Yönelim**

- 3.1. Misyon, Vizyon ve Temel Değerler

### **Bölüm 4**

#### **Amaç, Hedef ve Göstergeler**

- 3.1. Stratejik Amaç 1
- 3.2. Stratejik Amaç 2
- 3.3. Stratejik Amaç 3

### **Bölüm 5**

#### **İzleme ve Değerlendirme**

## Tablolar ve Şekiller

1. Tablo 1: Stratejik Planlama Kurulu üyeleri
2. Tablo 2: Stratejik Planlama Ekibi Üyeleri
3. Tablo 3: Mersin Halk Eğitim Merkezi Çalışanlarının Eğitim Düzeyi ve Cinsiyetine Göre Dağılım 4. Şekil 1: Mersin Halk Eğitim Merkezi Teşkilat Şeması

## Kısaltmalar

<b>MEB</b>	Milli Eğitim Bakanlığı
<b>MEM</b>	Milli Eğitim Müdürlüğü
<b>AR-GE</b>	Araştırma ve Geliştirme
<b>SP</b>	Stratejik planlama
<b>HEM</b>	Halk Eğitim Merkezi
<b>SA</b>	Stratejik amaç
<b>SH</b>	Stratejik hedef
<b>PH</b>	Performans hedefi
<b>PG</b>	Performans göstergeleri
<b>AB</b>	Avrupa Birliği
<b>GZFT</b>	Güçlü, zayıf, Fırsat, Tehdit
<b>İLSİS</b>	İl ve İlçe MEM Yönetim Bilgi Sistemi
<b>BTS</b>	Bilgi Teknoloji Sınıfı
<b>HEM</b>	Halk Eğitim Merkezi
<b>HBÖŞ</b>	Hayat Boyu Öğrenme Şubesi

## TANIMLAR

**Eylem Planı:** İdarenin stratejik planının uygulanmasına yönelik faaliyetleri, bu faaliyetlerden sorumlu ve ilgili birimler ile bu faaliyetlerin başlangıç ve bitiş tarihlerini içeren plandır.

**Faaliyet:** Belirli bir amaca ve hedefe yönelen, başlı başına bir bütünlük oluşturan, yönetilebilir ve maliyetlendirilebilir üretim veya hizmetlerdir.

**Hazırlık Programı:** Stratejik plan hazırlık sürecinin aşamalarını, bu aşamalarda gerçekleştirilecek faaliyetleri, bu aşama ve faaliyetlerin tamamlanacağı tarihleri gösteren zaman çizelgesini, bu faaliyetlerden sorumlu birim ve kişiler ile stratejik planlama ekibi üyelerinin isimlerini içeren ve stratejik planlama ekibi tarafından oluşturulan programdır.

**Vizyon:** Vizyon idarenin geleceğini sembolize eden genel amacdır. Vizyon bildirimi, stratejik planın kapsadığı zaman diliminin de ötesinde, uzun vadede idarenin gerçekleştirmek istediklerini ve ulaşmak istediği yeri yansıtacak bir şekilde belirlenir.

**Misyon** Misyon bir idarenin var oluş sebebidir. İdarenin ne yaptığını, nasıl yaptığını ve kimin için yaptığını açıkça ifade eder. Stratejik plana temel teşkil eden misyon bildirimi, idarenin sunduğu tüm hizmetler ile gerçekleştirdiği tüm faaliyetleri kapsayan bir şemsiye kavramdır.

**Temel Değerler:** Temel değerler, karar alıcıların idareyi yönetirken bağlı kalacakları inançları ve çalışma felsefesini yansıtır.

**Hedef Kartı:** Amaç ve hedef ifadeleri ile performans göstergelerini, gösterge değerlerini, göstergelerin hedefe etkisini, sorumlu ve işbirliği yapılacak birimleri, riskleri, stratejileri, maliyetleri, tespitler ve ihtiyaçları içeren karttır.

**Performans Göstergesi:** Stratejik planda hedeflerin ölçülebilirliğini miktar ve zaman boyutuyla ifade eden araçlardır.

**Stratejiler:** Stratejiler, idarenin hedeflerine nasıl ulaşılacağını gösteren kararlar bütünüdür. İyi belirlenmiş stratejiler olmaksızın hedefleri etkili bir biçimde uygulamaya geçirmek mümkün değildir.

**Stratejik Plan Değerlendirme Raporu:** İzleme tabloları ile değerlendirme sorularının cevaplarını içeren ve her yıl Şubat ayının sonuna kadar hazırlanan rapordur.

**Stratejik Plan Genelgesi:** Stratejik plan hazırlık çalışmalarını başlatan, Strateji Geliştirme Kurulu üyelerinin isimlerini içeren ve bakanlıklar ile bakanlıklara bağlı, ilgili ve ilişkili kuruluşlarda Bakan, diğer kamu idareleri ve mahalli idarelerde üst yönetici tarafından yayımlanan genelgedir.



# BÖLÜM 1

## 1.1. Stratejik Plan Hazırlık Süreci

Stratejik plan hazırlık çalışmalarının başladığı, İl Milli Eğitim Müdürlüğü tarafından 2022/21 sayılı Genelge ile duyurulmuştur. Okulumuzun 2024–2024 Stratejik Planı, literatür taraması, durum analizi raporu, iç ve dış paydaşların görüşleri doğrultusunda hazırlanmıştır. Bu kapsamda kurul ve ekip oluşturulmuştur.

**Kurum Strateji Geliştirme Kurulu:** Strateji geliştirme kurulu stratejik planlama çalışmalarını takip etmek ve ekiplerden bilgi alarak çalışmalarını yönlendirmek üzere okul müdürü başkanlığında; bir okul müdür yardımcısı, iki öğretmen ve okul-aile birliği başkanı olmak üzere 5 kişiden oluşur. Okul/kurum personel

MERSİN HALK EĞİTİM MERKEZİ STRATEJİ GELİŞTİRME KURULU			
No	Adı Soyadı	Görevi	
1	Halit ÇOBAN	Kurum Müdürü	Komisyon Başkanı
2	Hamdi ÖZEL	Müdür Yardımcısı	Komisyon Üyesi
3	Müjgan KOÇAK	Öğretmen	Komisyon Üyesi
4	Kenan ERDEM	Öğretmen	Komisyon Üyesi
5	Tuğçe ÖZDEMİR GÜNEŞ	Okul Aile Birliği Başkanı	Komisyon Üyesi

sayısının beş veya daha az olması durumunda strateji geliştirme kurulu tüm okul personelinden oluşur.

Tablo 1: Stratejik Planlama Kurulu üyeleri

**Kurum Stratejik Planlama Ekibi:** Okul müdürü tarafından görevlendirilen ve üst kurul üyesi olmayan müdür yardımcısı başkanlığında, okul/kurumun büyüklüğü ve şartları doğrultusunda öğretmenler ve

MERSİN HALK EĞİTİM MERKEZİ STRATEJİK PLANLAMA EKİBİ			
No	Adı Soyadı	Görevi	
1	Mehmet GİRGİN	Müdür Yardımcısı	Komisyon Başkanı
2	Yasemin YALDIZ SELBİ	Müdür Yardımcısı	Komisyon Üyesi
3	Ahmet EYCE	Öğretmen	Komisyon Üyesi
4	Mesut ŞEN	Öğretmen	Komisyon Üyesi
5	Fatma Sevgi OKAN	Öğretmen	Komisyon Üyesi
6	Murat ALTUN	Usta Öğretici	Komisyon Üyesi

gönüllü velilerden oluşur.

Tablo 2: Stratejik Planlama Ekibi Üyeleri

Stratejik planlama sürecinin belirli bir zaman dilimi içerisinde tamamlanması ve kaynakların etkin kullanımı amacıyla, ekibimiz tarafından Milli Eğitim Müdürlüğü Ar-Ge biriminin koordinasyonu doğrultusunda çalışmalar başlatılmıştır.

Stratejik planlama hazırlık süreci katılımçılık ilkesi çerçevesinde kararlar üst kurulla yapılan toplantılarla alınmıştır. Toplantılara üst kurulun yanında öğretmen ve personellerin katılımıyla gerçekleştirilmiştir.

## 2. DURUM ANALİZİ

Durum analizi bölümünde okulumuzun mevcut durumu ortaya konularak neredeyiz sorusuna yanıt bulunmaya çalışılmıştır.

Bu kapsamda okulumuzun kısa tanıtımı, okul künyesi ve temel istatistikleri, paydaş analizi ve görüşleri ile okulumuzun Güçlü Zayıf Fırsat ve Tehditlerinin (GZFT) ele alındığı analize yer verilmiştir.

### 2.1 Kurumsal Tarihçe

Halk Eğitim Merkezi olarak kurumumuz Örgün eğitim sistemine hiç girmemiş ya da herhangi bir kademesinde bulunan veya bu kademelerden çıkmış bireylere; gerekli bilgi, beceri ve davranışlar kazandırmak için örgün eğitimin yanında veya dışında onların; ilgi, istek ve yetenekleri doğrultusunda ekonomik, toplumsal ve kültürel gelişmelerini sağlayıcı nitelikte, çeşitli süre ve düzeyler de yaşam boyu yapılan eğitim, üretim, rehberlik ve uygulama etkinlikleri merkezimizin kuruluş amacına yönelik yaptığı çalışmalardır.

Merkezimiz 1963 yılında eski adıyla Halk Evi'nde hizmete girmiştir. Daha sonra sırasıyla Kültür Merkezi, 2.Endüstri Meslek Lisesi, Sabiha Çiftçi İlköğretim Okulu, Bayındırlık İl Müdürlüğü Hizmet Binası ve 1997 yılında halen hizmet verdiği mevcut binaya taşınmıştır. Kurumumuz Bodrum + 4 kat betonarme binadır. Bodrum katı mevcuttur. Bina ve bahçenin toplam alanı 2526 m2 olup, bina 707 m2 alana kurulmuştur. Klimalar ile ısınmaktadır. Bina içerisinde 6 adet bilgisayar laboratuvarı, 6 adet derslik, 10 adet Atölye (1 adet kuaför atölyesi, 1 adet mobilya ve dekorasyon atölyesi, 1 adet metal işleri atölyesi, 1 adet aşçılık atölyesi, 1 adet giyim atölyesi, 1 Yenilenebilir Enerji atölyesi, 1 adet el sanatları (Nakış) atölyesi, 1 adet vücut bakımı ve masaj atölyesi, 1 Adet Resim Atölyesi, 1 Adet Kuru temizleme atölyesi, ) bulunmaktadır. 4 idareci odası, 2 memur odası, 1 okul aile birliği odası, 1 kurs kayıt merkezi odası, 1 öğretmenler odası, 2 alan şefi odası, 1 sistem odası

bulunmaktadır. 2 âdeti bahçede olmak üzere 7 adet WC (12 kabin), 1 adet çok amaçlı salon bulunmaktadır. Açık Öğretim Okulları İrtibat Bürosu bahçedeki binamızda hizmet vermektedir. Binanın bahçesinde kantin bulunmaktadır. Binaya 2 giriş kapısı bulunmaktadır. Engelli vatandaşlarımız için özel rampalı bir kapı bulunmakta ve ihtiyaç halinde kullanılmaktadır.

## 2.2 Uygulanmakta Olan Stratejik Planın Değerlendirilmesi

Mersin Halk Eğitimi Merkezi Müdürlüğü'nün 2019-2023 Stratejik Planı; “Halkın Yaşam Kalitesi Ve Hayat Boyu Öğrenme”, “Mesleki Eğitim”, “Kurumsal Kapasite” temalarını içermektedir. Her 1. Temada 3 amaç 2. Ve 3. Temada 1er amaç belirlenmiştir. 1. amaçta 1 hedef, 2. amaçta 2 hedef ve 3. amaçta 2 hedef olmak 4. Amaçta 2 hedef ve 5. Amaçta 8 hedef olmak üzere toplam 5 amaç ve 16 hedef belirlenmiştir. Planda yer alan hedefleri gerçekleştirmek için belirlenen tedbir ve stratejilerin tamamına yakını uygulanmıştır. Plan dönemi tamamlanmamış olmasına rağmen performans göstergelerinin büyük çoğunluğunda, plan döneminin son performans yılı 2023 hedefine ulaşılmıştır. 2020, 2021, 2022 ve 2023 mali yılları için hazırladığımız ve kurumumuzun resmi internet sitesinde kamuoyuna sunduğumuz performans programları ve faaliyet raporlarında bu durum açıkça gösterilmiştir.

2023-2028 Stratejik Planımızdaki hedefler önceki plan dönemine benzer olarak paydaşlarımızın beklentileri, kurumumuzun faaliyet alanları, ihtiyaçlar ve gelişim alanları ile MEB politikaları birlikte analiz edilerek belirlenmiştir. Bu analiz sonucunda belirlediğimiz hedeflerle, önceki plan dönemindeki hedefler benzerlik göstermektedir. Ve fakat gerek paydaşlarımızın beklentilerinin üst düzeyde olması, gerek beklentilerin çeşitliliği ve sayısı, gerekse içinde bulunduğumuz dönemin hassasiyetine binaen Müdürlüğümüz 2024-2028 döneminde vizyonunu geniş bir bakış açısıyla belirlemiştir. Bu nedenle her ne kadar benzer nitelikte hedefler belirlenmiş olsa da çeşitlilik ve sayı itibarıyla 2024-2028 Stratejik Plan dönemi hedefleri, önceki plan dönemi hedeflerinden farklılık arz etmektedir.

## 2.3 Yasal Yükümlülükler ve Mevzuat Analizi

<i>Yasal Yükümlülük (Görevler)</i>	<i>Dayanak (Kanun, Yönetmelik, Genelge adı ve no'su)</i>
<b>Her Türk çocuğuna iyi bir vatandaş olmak için gerekli temel bilgi, beceri, davranış ve alışkanlıkları kazandırmak; onu milli ahlak anlayışına uygun olarak yetiştirmek.</b>	<b>* Açık Öğretim Lisesi Yönetmeliği * İlköğretim Kurumları Yönetmeliğinin 5. maddesi</b>
<b>Her Türk çocuğunu ilgi, istidat ve kabiliyetleri yönünden yetiştirerek hayata ve üst öğrenime hazırlamak.</b>	<b>* 1739 sayılı kanunun 23. maddesi.</b>

Öğrencilere, Atatürk ilke ve inkılâplarını benimsetme; Türkiye Cumhuriyeti Anayasası'na ve demokrasinin ilkelerine, insan hakları, çocuk hakları ve uluslararası sözleşmelere uygun olarak haklarını kullanma, başkalarının haklarına saygı duyma, görevini yapma ve sorumluluk yüklenebilen birey olma bilincini kazandırmak.	*Hayat Boyu Öğrenme Kurumları Yönetmeliği
--	---

## 2.4 Üst Politika Belgeleri Analizi

Üst Politika Belgeleri	
12. Kalkınma Planı	Cumhurbaşkanlığı Programı
Orta Vadeli Program	Cumhurbaşkanlığı Yıllık Programı
Millî Eğitim Bakanlığı Stratejik Planı	Mersin İl Millî Eğitim Müdürlüğü Stratejik Planı
Akdeniz İlçe Millî Eğitim Müdürlüğü Stratejik Planı	

## 2.5 Faaliyet Alanları ile Ürün/Hizmetlerin Belirlenmesi

Faaliyet Alanı	Ürün/Hizmetler
FAALİYET ALANI 1: YAYGIN EĞİTİM KURS İŞLEMLERİ	<ol style="list-style-type: none"> <li>1. Yaygın eğitim kurslarına kayıt-kabul işlemleri,</li> <li>2. Kurs açma-kapama işlemleri,</li> <li>3. Yaygın eğitim kurs belgelerini kaybedenlere durumunu gösteren yazı düzenlenmesi,</li> <li>4. Bireysel okur-yazarlık belgesinin düzenlenmesi,</li> <li>5. Muhatap kurum olarak program onaylama işlemleri,</li> <li>6. Kurum faaliyetlerini tanıtıcı işlemler,</li> <li>7. İşbirliği kapsamında açılacak kursları koordine etmek,</li> <li>8. Kurs bitirme belgelerinin basımı ve onaylanması,</li> <li>9. E-Yaygın sistemi üzerinden eğitici ve kursiyer işlemlerinin yapılması</li> <li>10. Kurs eğitimcilerinin ek ders puantajlarını hazırlamak,</li> <li>11. İnternet sitesi, kurum danışma birimi ve telefon ile kurs ön kayıtları almak,</li> <li>12. Açılan kursların izlenmesi ve rehberlik edilmesi.</li> </ol>

FAALİYET ALANI II. AÇIK ÖĞRETİM İŞLEMLERİ	<ol style="list-style-type: none"> <li>1. Açık öğretim lisesi yeni kayıt-kabul işlemlerinin,</li> <li>2. Açık öğretim ortaokulu yeni kayıt-kabul işlemleri,</li> <li>3. Açık öğretim ortaokulu-lisesi öğrencilerinin kayıt yenileme işlemleri,</li> <li>4. Açık öğretim okullarında öğrenim gören öğrencilere öğrenci belgesi düzenlenmesi,</li> <li>5. Açık öğretim lisesi öğrencilerine kimlik belgesi düzenlenmesi,</li> <li>6. Açık öğretim lisesi ve mesleki açık öğretim lisesinde öğrenim gören öğrencilere askerlik durum belgesi düzenlenmesi,</li> <li>7. Açık öğretim okullarında öğrenim gören öğrencilere ders notları ve kitap dağıtımının yapılması.</li> </ol>
FAALİYET ALANI III: İNSAN KAYNAKLARI YÖNETİMİ	<ol style="list-style-type: none"> <li>1. Personel Özlük İşlemleri</li> <li>2. Norm Kadro İşlemleri</li> <li>3. Hizmet içi Eğitim Faaliyetleri</li> </ol>
Fiziki ve Mali Destek	<ol style="list-style-type: none"> <li>1. Çalışanların ya da işe alınacak personelin iş tanımlarının belirlenmesi,</li> <li>2. Kurumsal hedeflerin gerçekleştirilmesine yönelik planlama yapılması ve iş gücünü iyileştirici çalışmaların yürütülmesi,</li> </ol>
	<ol style="list-style-type: none"> <li>3. İlgili paydaşlarla görüşmelerin yapılması,</li> <li>4. Usta öğreticilik başvurusu yapan bireylerin eğitimlerinin, deneyimlerinin incelenmesi,</li> <li>5. Uygun başvuru sahiplerinin iş ve işlemlerinin başlatılması,</li> <li>6. Personel eğitim ihtiyaçlarının saptanması ve ihtiyaçların giderilmesine uygun faaliyetlerin planlanması,</li> <li>7. Yönetim ve çalışanlar arası köprü görevinin yapılması,</li> <li>8. Kurumsal iş disiplini prosedürlerinin uygulanması,</li> <li>9. Eğitim-öğretim için gerekli altyapının hazırlanması,</li> <li>10. Eğitime erişilebilirliğin artırılması,</li> <li>11. Görevlendirme, yer değiştirme, terfi ve benzeri özlük işlemlerinin yürütülmesi,</li> <li>12. Destekleme ve yetiştirme kurslarına yönelik iş ve işlemler,</li> <li>13. Sosyal-kültürel faaliyetleri organize etmek,</li> <li>14. Kursiyer izleme çalışmaları ve</li> <li>15. Mesleki ve eğitsel rehberlik için gerekli çalışmalar.</li> </ol>

**\*Tabloda sıralanan faaliyet alanları örnek olarak sıralanmıştır. Okul/kurumlar tür ve yapılarına göre faaliyet alanlarını ve ürün /hizmetlerini belirleyeceklerdir.**

## 2.6 Paydaş Analizi

Stratejik planlama ve kalite yönetiminin temel unsurlarından birisi katılımcılıktır. Stratejik planın sahiplenilmesi ve uygulamanın etkinliğini artırmak amacıyla il müdürlüğümüzün etkileşim içinde olduğu paydaşların görüşleri dikkate alınmıştır.

Paydaşlar, idarenin ürün ve hizmetleriyle ilgisi olan, idareden doğrudan veya dolaylı, olumlu ya da olumsuz yönde etkilenen veya idareyi etkileyen kişi, grup veya kurumlardır.

### 1- Paydaşların Tespiti

Paydaş Adı	İç Paydaş	Dış Paydaş
Akdeniz Kaymakamlığı		√
İlçe Milli Eğitim Müdürlüğü İdare ve Personelleri		√
Öğretmenler	√	
Öğrenciler	√	
Veliler		√
Okul Müdürlükleri	√	
RAM		√
Akdeniz Belediyesi		√
Gençlik Hizmetleri ve Spor İlçe Müdürlüğü		√
İlçe Sağlık Müdürlüğü		√
Aile ve Sosyal Politikalar İlçe Müdürlüğü		√
Mahalle Muhtarlığı		
Özel Eğitim ve Rehabilitasyon Merkezleri		
Hayırseverler		
Eğitim sendikaları		√
		√
		√
		√
		√
		√
		√
		√
Medya		
İlçe Emniyet Müdürlüğü		
İlçe Müftülüğü		

### 2- Paydaşların Önceliklendirilmesi

Paydaşların önceliklendirilmesinde paydaşların etki ve önem derecesi dikkate alınarak tespit edilmiştir. Paydaşların önceliklendirilmesi, etki ve önemlerinin tespit edilmesinde Paydaş Etki/Önem Matrisi tablosundan yararlanılmıştır.

Paydaş Adı	İç Paydaş	Dış Paydaş	Önem Derecesi	Etki Derecesi	Önceliği
Akdeniz Kaymakamlığı		√	5	5	5
İlçe Milli Eğitim Müdürlüğü İdare ve Personelleri		√	5	5	5
Öğretmenler	√		5	5	5
Öğrenciler	√		5	5	5
Veliler	√		5	5	5
Okul Müdürlükleri	√		5	5	5
RAM		√	3	5	5
Akdeniz Belediyesi		√	4	4	4
Gençlik Hizmetleri ve Spor İlçe Müdürlüğü		√	3	3	3
Akdeniz İlçe Sağlık Müdürlüğü		√	3	3	3
Aile eve Sosyal Politikalar İlçe Müdürlüğü		√	3	3	3
Mahalle Muhtarlığı		√	4	4	4
Özel Eğitim ve Rehabilitasyon Merkezleri		√	3	3	3
Hayırseverler		√	4	4	4
Eğitim sendikaları		√	3	3	3
Medya		√	2	2	2
İlçe Emniyet Müdürlüğü		√	4	4	4
İlçe Müftülüğü		√	4	4	4
Önem Derecesi: 1, 2, 3 gözet; 4,5 birlikte çalış					
Etki Derecesi: 1, 2, 3 İzle; 4, 5 bilgilendir					
Önceliği: 5=Tam; 4=Çok; 3=Orta; 2=Az; 1=Hiç					

### 3- Paydaş görüş ve önerilerinin alınması ve değerlendirilmesi

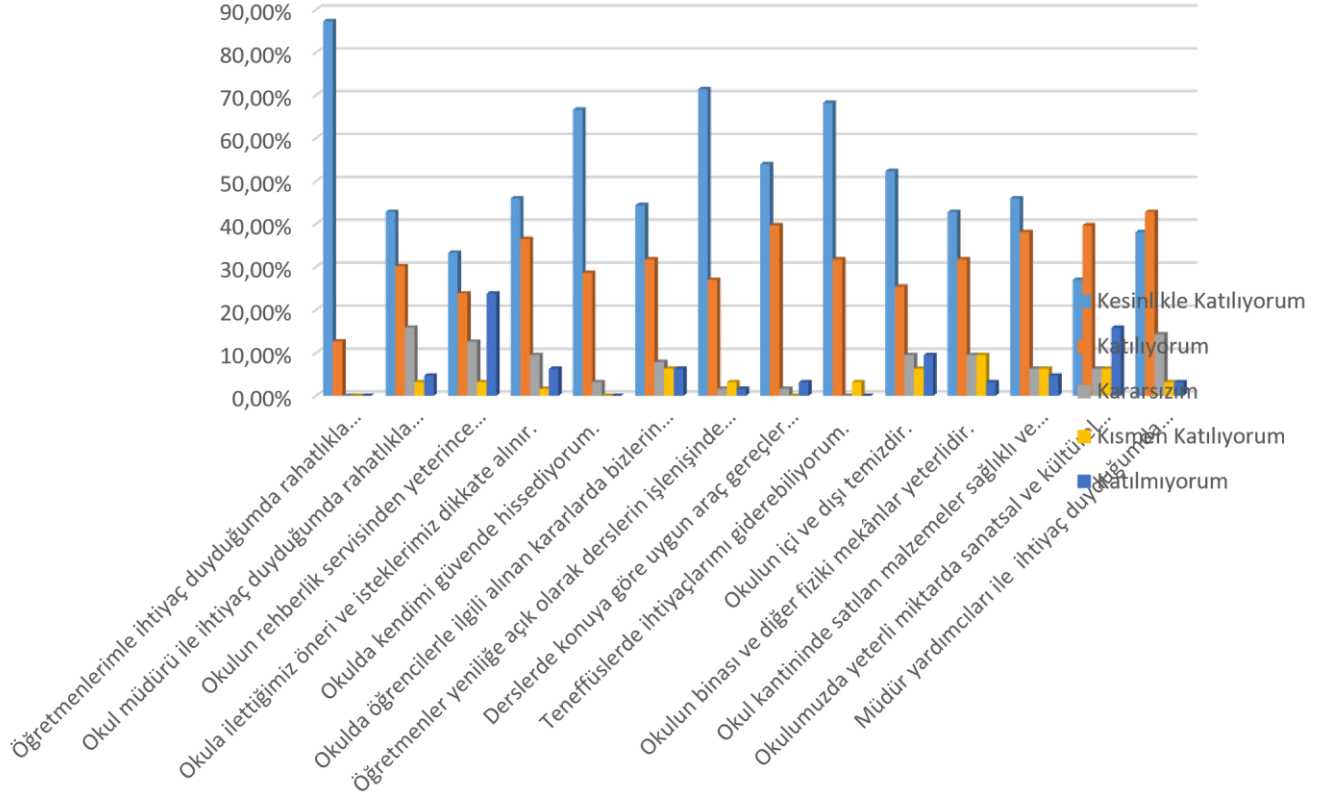
Mersin Halk Eğitimi Merkezi Kurumu olarak öğrenci (kursiyer), öğretmen ve personellere “ Durum Tespit Çalışması “ anketlerini göndererek ilgili paydaşlarımızın Durum Tespit Çalışmasında yer almaları istenmiştir. Böylece Mersin Halk Eğitimi Merkezi Kurumunun durum tespitinde bütün bağlı birimlerin ortak katılımı doğrultusunda paydaşlarımızın görüş ve beklentileri yapılan anketlerle tespit edilmiştir. Paydaş anketi kurum çalışanları ve öğrencilere (kursiyerlere) uygulanmıştır. Ankete 80 kişi katılmıştır.

#### 3.1. Paydaşların Kurum Faaliyetlerinden Memnuniyet Düzeyi:

Öğretmen Anketi Sonuçları		KATILMA DERECEŚİ				
Sıra No	MADDELER	Kesinlikle Katılıyorum	Katılıyorum	Kararsızım	Kısmen Katılıyorum	Katılmıyorum
		1	Okulumuzda alınan kararlar, çalışanların katılımıyla alınır.	%35,29	%23,52	%5,88
2	Kurumdaki tüm duyurular çalışanlara zamanında iletilir.	%47,05	%5,88	%5,88	%23,52	%17,64
3	Her türlü ödüllendirmede adil olma, tarafsızlık ve objektiflik esastır.	%47,05	%17,64	%11,76	%5,88	%17,64
4	Kendimi, okulun değerli bir üyesi olarak görürüm.	%52,94	%11,76	%5,9	%11,76	%23,52
5	Çalıştığım okul bana kendimi geliştirme imkânı tanımaktadır.	%29,41	%41,17	%5,88	%11,76	%11,76
6	Okul, teknik araç ve gereç yönünden yeterli donanıma sahiptir.	%23,52	%41,17	%5,88	%23,52	%5,88
7	Okulda çalışanlara yönelik sosyal ve kültürel faaliyetler düzenlenir.	%17,64	%29,41	%11,76	%23,52	%23,52
8	Okulda öğretmenler arasında ayırım yapılmamaktadır.	%23,52	%29,41	%5,88	%17,64	%17,64
9	Okulumuzda yerelde ve toplum üzerinde olumlu etki bırakacak çalışmalar yapmaktadır.	%35,29	%23,52	%11,76	%29,41	%5,88
10	Yöneticilerimiz, yaratıcı ve yenilikçi düşüncelerin üretilmesini teşvik etmektedir.	%35,29	%29,41	%11,76	%17,64	%5,88
11	Yöneticiler, okulun vizyonunu , stratejilerini, iyileştirmeye açık alanlarını vs. çalışanlarla paylaşır.	%29,41	%23,52	%11,76	%23,52	%11,76
12	Okulumuzda sadece öğretmenlerin kullanımına tahsis edilmiş yerler yeterlidir.	%23,52	%47,05	%5,88	%5,88	%17,64
13	Alanıma ilişkin yenilik ve gelişmeleri takip eder ve kendimi güncellerim.	%52,94	%23,52	%5,88	%11,76	%5,88
14	Müdür yardımcıları ile ihtiyaç duyduğumda rahatlıkla konuşabiliyorum.	%58,82	%23,52	0	%11,76	%5,88



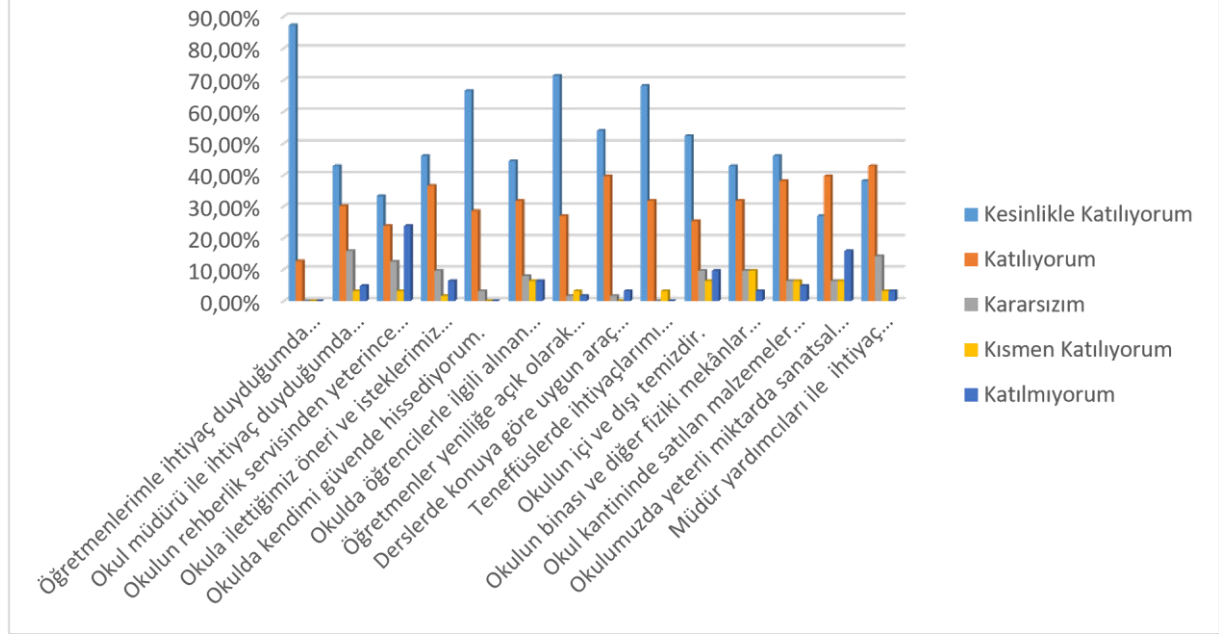
## ÖĞRETMEN ANKETİ SONUÇLARI



Kursiyer Anketi Sonuçları:		KATILMA DERECEŚİ				
Sıra No	MADDELER	Kesinlikle Katılıyorum	Katılıyorum	Kararsızım	Kısmen Katılıyorum	Katılmıyorum

1	Öğretmenlerimle ihtiyaç duyduğumda rahatlıkla görüşebilirim.	%87,30	%12,70	0	0	0
2	Okul müdürü ile ihtiyaç duyduğumda rahatlıkla konuşabiliyorum.	%42,85	%30,15	%15,87	%3,17	%4,76
3	Okulun rehberlik servisinden yeterince yararlanabiliyorum.	%33,3	%23,8	%12,6	%3,17	%23,8
4	Okula ilettiğimiz öneri ve isteklerimiz dikkate alınır.	%46,03	%36,5	%9,52	%1,58	%6,34
5	Okulda kendimi güvende hissediyorum.	%66,66	%28,57	%3,17	0	0
6	Okulda öğrencilerle ilgili alınan kararlarda bizlerin görüşleri alınır.	%44,44	%31,74	%7,93	%6,34	%6,34
7	Öğretmenler yeniliğe açık olarak derslerin işlenişinde çeşitli yöntemler kullanmaktadır.	%71,42	%26,98	%1,58	%3,17	%1,58
8	Derslerde konuya göre uygun araç gereçler kullanılmaktadır.	%53,96	%39,68	%1,58	0	%3,17
9	Teneffüslerde ihtiyaçlarımı giderebiliyorum.	%68,25	%31,74	0	%3,17	0
10	Okulun içi ve dışı temizdir.	%52,38	%25,39	%9,52	%6,34	%9,52
11	Okulun binası ve diğer fiziki mekânlar yeterlidir.	%42,85	%31,74	%9,52	%9,52	%3,17
12	Okul kantininde satılan malzemeler sağlıklı ve güvenlidir.	%46,03	%38,09	%6,34	%6,34	%4,76
13	Okulumuzda yeterli miktarda sanatsal ve kültürel faaliyetler düzenlenmektedir.	%26,98	%39,68	%6,34	%6,34	%15,87
14	Müdür yardımcılarını ile ihtiyaç duyduğumda rahatlıkla konuşabiliyorum.	%38,09	%42,85	%14,28	%3,17	%3,17

## KURSIYER ANKETİ SONUÇLARI



### 3.2. Öncelik Verilmesi Gerekli Görülen Faaliyet Alanları:

- 1.Kurumda alınan kararların kurum çalışanlarının ortak kararları ile alınması.
- 2.Kurum çalışanlarının kendilerini geliştirmeleri yönünde çalışmalar yapılması.
- 3.Kurumun araç gereç yönünden daha zengin hale getirilmesi.
- 4.Öğretmenler arasında birlik ve bütünlüğün sağlanması.
- 5.Yöneticilerin kurumun vizyonunu geliştirici strateji çalışmalarında paydaşlarla çalışmalar yürütmesi.
- 6.Kurumda kültürel ve sanatsal faaliyetlere daha fazla yer verilmesi.

### 3.3. Memnun Olunan Faaliyet Alanları:

- 1.Kurumdaki çalışanların kuruma aidiyet duygusu taşıdığı.
- 2.Öğretmenlerimizin kendilerini günün gereklerine göre yeniliklere açık olması ve yenilemesi.
- 3.Kursiyerlerimizin kurumumuzda kendilerini güvende hissetmeleri.
- 4.Kursiyerlerimizin öğretmenleri ile rahatlıkla her zaman görüşebiliyor olması.
5. Öğretmenlerimizin idarecilerle rahatlıkla görüşebiliyor olması.

## 1.2. Okul/ Kurum İçi Analiz

### 2.7.1. Kurum içi analiz

Okul/Kurum İçi	Analiz İçerik Tablosu
Öğrenci sayıları	Sınıf kademeleri, meslek alan dalları, kaynaştırma öğrencileri, yabancı uyruklu öğrenciler gibi demografik özelliklere dair detaylı sınıflandırmaları kapsamalıdır. E-yaygın kayıtları kullanılarak hazırlanabilir.
Akademik başarı verileri	E-yaygın kayıtları kullanılarak erişim sağlanabilir.
Sosyal-kültürel-bilimsel ve sportif başarı verileri	Belirtilen alanlarda yarışma ödülleri ya da lisansları olan öğrencilere dair sayısal verileri kapsamalıdır.
Öğrenme stilleri envanteri	Okul rehberlik servisi tarafından uygulanmaktadır.
Devam-devamsızlık verileri	E-yaygın kayıtları kullanılarak erişim sağlanabilir. Aynı zamanda okul rehberlik servisi tarafından devamsızlık nedenleri anketi uygulanarak detaylı bir analiz gerçekleştirilmesi önerilmektedir.
Okul disiplinini etkileyen faktörler anketi	Okul rehberlik servisi tarafından uygulanmaktadır.
İnsan kaynakları verileri	İdareci, öğretmen ve destek personeline dair sayısal veriler, lisans ya da yüksek lisans programlarından mezuniyet durumlarını da kapsamalıdır.
Öğretmenlerin hizmet içi eğitime katılma oranları	MEBBİS verileri kullanılarak erişim sağlanabilir.
Öğrenme ortamı verileri	Okulun fiziki yapısına (ana ve ek binalar, kapalı spor salonu vb.) ve öğrenme ortamlarına (sınıf sayısı, laboratuvar ve kütüphane vb.) dair verileri içermelidir.
Okul/kurum ortamını değerlendirme anketi	Okul rehberlik servisi tarafından uygulanmaktadır.

\*Tabloda sıralanan bilgiler, örnek olarak sıralanmıştır.

### 2.7.2. İnsan Kaynakları

Kurumlarda insan kaynaklarını, organizasyonel amaçlar doğrultusunda en verimli şekilde kullanmak; insan kaynağının iç ve dış gelişmelere uygun olarak etkin bir şekilde planlanmasını, geliştirilmesini ve değerlendirilmesini sağlamak kurumun verimliliği açısından büyük önem taşımaktadır.

	YÜKSEK LİSANS	LİSANS	ÖNLİSANS	LİSE VE ALTI
--	---------------	--------	----------	--------------

	E	E	K	T	E	K	T	E	K	T	E	K	T
Kurum Müdürü		1											
Müdür yardımcıları		1	1		1								
Branş Öğretmenleri		1			6	10			1			1	
Usta Öğretici		1										1	
Teknisyen											1		
İdari Personeller											3	1	
Yardımcı Personeller													
Güvenlik Görevlisi													
<b>TOPLAM</b>		4	1	0	7	10	0	0	1	0	4	3	

Tablo 3: Mersin Halk Eğitimi Merkezi Müdürlüğü Çalışanlarının Eğitim Düzeyi ve Cinsiyetine Göre Dağılım

#### İdari Personelin Hizmet Süresine İlişkin Bilgiler

Hizmet Süreleri	2024 Yılı İtibarıyla	
	Kişi Sayısı	%
1-4 Yıl	1	3,33
7-10 Yıl	2	6,66
10 Yıl Üzeri	27	90

Tablo . Öğretmenlerin Hizmet Süreleri (Yıl İtibarıyla)

Hizmet Süreleri	Branşı	Kadın	Erkek	Hizmet Yılı	Toplam
1-3 Yıl	Sınıf Öğretmeni				
	Branş Öğretmeni				
4-6 Yıl	Sınıf Öğretmeni	0	0	0	0
	Branş Öğretmeni	0	0	0	0
7-10 Yıl	Sınıf Öğretmeni	0	0	0	0
	Branş Öğretmeni	1	0	7 Yıl	1
11-15 Yıl	Sınıf Öğretmeni	0	1	13 Yıl	1
	Branş Öğretmeni	0	0	0	0
16-20 yıl	Sınıf Öğretmeni	1	0	16 Yıl	1
	Branş Öğretmeni	1	1	18 Yıl	2
20 ve üzeri	Sınıf Öğretmeni	0	2	20 Yıl ve Üzeri	2
	Branş Öğretmeni	10	6	20 Yıl ve Üzeri	16

Yönetici ve Öğretmenlerin Katıldığı Hizmet İçi Eğitim Programları

Adı ve Soyadı	Branşı	Katıldığı Hizmet İçi Eğitim Sayısı
HALİT ÇOBAN	BİYOLOJİ	35
HAMDİ ÖZEL	FEN BİLİMLERİ	28
MEHMET GİRGİN	TARİH	19
YASEMİN YALDIZ SELBİ	SINIF ÖĞRETMENİ	25
AHMET EYCE	SINIF ÖĞRETMENİ	23
ALİ RIZA EKŞİ	SINIF ÖĞRETMENİ	16
AYLA KOPAR	EL SANATLARI	21
BETÜL SUNGUR	KUYUMCULUK TEKN	26
FATMA SEVGİ OKAN	İNGİLİZCE	22
HÜLYA DEMİR	GİYİM ÜRETİM TEK.	37
HÜLYA ENGEÇ	ALMANCA	32
KENAN ERDEM	MAKİNA TEKNOLOJİ	15
LEYLA İŞBİLEN	İNGİLİZCE	17
MELEK VARLIĞÜL	EL SANAT/NAKIŞ	23
MENEKŞE KÜÇÜKBAHAR	BÜRO YÖNETİMİ	18
MESUT ŞEN	MOBİLYA VE İÇ MEK	23
MUSTAFA KILIÇ	BİLİŞİM TEKN.	60
MÜJGAN KOÇAK	TÜRK DİLİ VE EDEB.	19
SEMA SEBİL	GİYİM ÜRETİM TEK.	42
ŞAHDİ ÖZDEMİR	SINIF ÖĞRETMENİ	22
ŞEYDA ALEV BAYRAMOĞLU	GİYİM ÜRETİM TEK.	37
TUNCER KAYA	METAL TEKNOLOJİ.	22

ÜLKÜ SOYSAL	GÖRSEL SANATLAR	16
-------------	-----------------	----

#### Okul/Kurum Rehberlik Hizmetleri

Mevcut Kapasite				Mevcut Kapasite Kullanımı ve Performans					
Psikolojik Danışman Norm Sayısı	Görev Yapan Psikolojik Danışman Sayısı	İhtiyaç Duyulan Psikolojik Danışman Sayısı	Görüşme Odası Sayısı	Danışmanlık Hizmeti Alan			Rehberlik Hizmetleri İle İlgili Düzenlenen Eğitim/Paylaşım vb. Faaliyet Sayısı		
				Öğrenci Sayısı	Öğretmen Sayısı	Veli Sayısı	Öğretmenlere Yönelik	Öğrencilere Yönelik	Velilere Yönelik
0	0	0	0	0	0	0	0	0	0

### 2.7.3. Teknolojik Düzey

Okul hizmetlerinin, yararlanıcılara daha hızlı ve etkili şekilde sunulması için güncel teknolojik araçlar etkin bir biçimde kullanılmaktadır. Bu kapsamda modüler bir yapıda kurgulanmış olan Millî Eğitim Bakanlığı Bilgi İşlem Sistemi (MEBBİS) ile kurumsal ve bireysel iş ve işlemlerin büyük bölümü yürütülmektedir. Aynı zamanda sistemde personel ve öğrencilerin bilgileri bulunmaktadır. e-yaygın, Veli Bilgilendirme Sistemi gibi modüllere ulaşılarak çalışmalar yürütülmektedir. Müdürlüğümüz resmi yazışmaları elektronik ortamda Doküman Yönetim Sistemi (DYS) üzerinden yapılmaktadır.

#### Teknolojik Araç-Gereç Durumu

Araç-Gereçler	2021	2022	2023	İhtiyaç
Fotokopi makinası	4	4	4	Yok

Hoparlör	10	6	6	Yok
Lazer yazıcı	10	12	12	Yok
Mikrofon	5	2	2	Yok
Optik okuyucu	1	1	1	Yok
Projeksiyon	8	9	9	Yok
Tarayıcı	2	4	4	Yok
Telefon hattı	1	6	6	Yok
UPS	3	3	3	Yok
Video kamera	1	1	1	Yok
WEB CAM	3	3	3	Yok
ADSL	2	2	2	Yok
Bordo muhasebe yazılımları	3	4	4	Yok
Eğitim yazılımları	0	1	1	Yok
<b>Etkileşimli Akıllı Tahta Sayısı</b>	<b>14</b>	<b>14</b>	<b>14</b>	<b>Yok</b>

**Tablo Fiziki Mekân Durumu**

Fiziki Mekân	Var	Yok	Adedi	İhtiyaç
Öğretmen Çalışma Odası	Var	0	1	0
Ekipman Odası	Var	0	1	0
Kütüphane	0	Yok	0	1
Rehberlik Servisi	0	Yok	0	0
Resim Odası	Var	0	1	0
Müzik Odası	0	Yok	0	1
Çok Amaçlı Salon	Var	0	1	0
Spor Salonu	0	Yok	0	0



## 2.7.4. Mali Kaynaklar

Kurumun mali kaynakları, bütçe büyüklüğü, döner sermaye, okul-aile birliği gelirleri, kantin vb. gelirler ve harcama kalemleri ortaya konulur. Bütçe işlemlerinin kim tarafından yürütüldüğü belirtilir. Enflasyon oranı da dikkate alınarak plan dönemi boyunca gerçekleşecek kaynak artışı tahmini olarak belirlenir.

Tablo Kaynak Tablosu

Kurumumuz mali iş ve işlemleri müdür yardımcımız Yasemin YALDIZ SELBİ tarafından yürütülmektedir.					
Kaynaklar	2024	2025	2026	2027	2028
Genel Bütçe	70.000	91000	118300	153790	199.927
Okul Aile Birliği	230.000	299.000	388.700	505.310	656.903
Kira Gelirleri (Kantin)	30.000	39.000	50.700	65.910	85.683
Döner Sermaye	1600000	2.080.000	2.704.000	3.515.200	4.569.760
<b>TOPLAM</b>	<b>1.930.000</b>	<b>2.509.000</b>	<b>3.261.700</b>	<b>4.240.210</b>	<b>5.512.273</b>

Tablo Gelir-Gider Tablosu

YILLAR	2021		2022		2023	
	GELİR	GİDER	GELİR	GİDER	GELİR	GİDER
HARCAMA KALEMLERİ						
Temizlik	44 000	10 000	60 000	15 000	871.500	12 900
Küçük Onarım		0		0		0
Bilgisayar Harcamaları		0		0		802 000
Büro Makinaları Harcamaları		20 000		25 000		35 000
Telefon		4000		5000		6500
Sosyal Faaliyetler		0		0		0
Kırtasiye		10 000		15 000		15 000
<b>GENEL</b>		<b>44 000</b>		<b>60 000</b>		<b>871.500</b>

## 2.7.5. İstatistikî Veriler

Okul/kurumla ilgili her türlü sayısal veriler geriye dönük olarak (en az 3 yıllık) verilir. İstatistikî veriler kapsamında incelenecek hususlar;

Öğrenci durumu (genel mevcut, ortalama sınıf mevcudu, mevcudu en fazla olan ve en az olan sınıf mevcudu sayısı, kaynaştırma eğitime tabi öğrenci sayısı vs.)

Öğrenci kursları (kurs açılan dersler, katılan öğrenci sayısı, görev alan öğretmenlerin sayısı, kursun akademik başarıya olan katkısı vs.)

Okul/kurumun akademik başarıları (ulusal düzeyde yapılan sınavlarda başarı sağlayan öğrenci sayısı ve mevcuda oranı, il başarı sırası, sınıfını doğrudan geçen öğrenci sayısı/oranı, sınıf tekrarı yapan öğrenci sayısı/oranı vb.)

Okul/kurumda yapılan sosyal faaliyetlerin (kutlamalar, anma günü, kermes vb.) neler olduğu, bunlarda görev alan öğretmen, öğrenci velilerin sayısı, katılım oranı belirtilir.

Okul/kurumda yapılan kültürel faaliyetlerin (gezi, sergi vb.) neler olduğu; kültürel faaliyetlerde görev alan öğretmen, öğrenci velilerin sayısı, katılım oranı belirtilir.

Okul/kurumun bilimsel arařtırmaları (Okulun paydařlarınca yapılan bilimsel arařtırmalar belirtilir.),

Okul/kurumun bilimsel yayınları (Okul/kurum ya da okul paydařlarınca yayımlanan kitap, makale vb. bilimsel yayımlardan bahsedilir.),

Spor kulübü faaliyetleri (Hangi branřlarda takım oluşturulduđu, antrenör sayısı, lisanslı öğrenci sayısı, bu alanda kazanılan başarılar, mezun olduktan sonra spora devam eden öğrenci sayısı vb. belirtilir.),

**Tablo 1. Düzenlenen Sosyal, Kültürel, Sportif Faaliyetler/Yarıřmalar ve Katılım Durumu**

Sıra No	Sosyal, Kültürel ve Sportif Faaliyetler/Yarıřmalar	Toplam Faaliyet Sayısı	Toplam Katılan Kursiyer Sayısı	Katılan Erkek Kursiyer Sayısı	Katılan Kadın Kursiyer Sayısı
1	Resmi Köy Okulları (Saç Kesimi ve Kişisel Bakım)	4	60	12	48
2	Yaşlı Bakım Merkezi (Saç Kesimi ve Kişisel Bakım)	1	12	-	12
3	ZİÇEV(Saç Kesimi ve Kişisel Bakım)	2	30	6	24
4	Sevgi Evleri Sitesi(Saç Kesimi ve Kişisel Bakım)	2	24	-	24
5	Deprem Bölgesi(Hatay) (Saç Kesimi ve Kişisel Bakım)	3	45	3	42
6	Taekwondo Minikler	4	32	12	24
7	Taekwondo Yıldızlar	4	28	12	16
8	Taekwondo Gençler	4	21	18	3
9	Taekwondo Büyükler	4	16	8	8
10	Taekwondo Anadolu Yıldızlar Ligi	4	18	4	12
11	Taekwondo Ortaokul Yaş Gurubu(Okullar arası)	4	16	6	10
12	Taekwondo Lise Yaş Gurubu(Okullar arası)	4	15	8	7
13	Taekwondo Turkish Open	2	7	4	3

14	Taekwondo Dünya Başkanlık Kupası	1	4	1	3
15	Taekwondo Balkan Şampiyonası	1	2	2	-
16	Boks Türkiye Şampiyonası	2	12	6	6
17	Hayat Boyu Öğrenme Kurumları Yıl Sonu Sergisi	2	250	50	200
18	AVM lerde yapılan Zıçev kursiyerlerinin Sergileri	2	4		4
19	AVM lerde yapılan TRSM kursiyerleri Sergileri	2	3	3	-
20	29 Ekim Etkinlikleri Tiyatro Gösterisi	1	200	10	190
21	Seminer: Saç ve Güzellik Hizmetleri Kursiyerlerine Sektörün deneyimli ustalarınca eğitim verildi	2	120	10	110
<b>TOPLAM</b>		<b>55</b>	<b>919</b>	<b>175</b>	<b>746</b>

1. Kurum tarafından açılan kurslar ve kurs bazında kursiyer başarı durumları

**Tablo 2. Engelli Bireylerin Kurslara Katılım Durumu**

Sıra No	Kurs Türü	Toplam Kurs Sayısı	Toplam Kursiyer Sayısı	Engelli Erkek Kursiyer Sayısı	Engelli Kadın Kursiyer Sayısı
1-	Mesleki ve Teknik	11	31	14	17
2-	Genel	12	26	8	17
<b>TOPLAM</b>		<b>23</b>	<b>57</b>	<b>22</b>	<b>34</b>

**Tablo 3. Özel Sektör, Diğer Resmi ve Gönüllü Kuruluşlarla İş Birliği Yapılarak Açılan ve Yeni İhtiyaçlara Göre İstihdamı Kolaylaştırıcı Kurslar**

Yılı	Açılan Program Sayısı	Kadın Kursiyer Sayısı	Erkek Kursiyer Sayısı	Toplam Kursiyer Sayısı	Belge Alan Kadın Kursiyer Sayısı	Belge Alan Erkek Kursiyer Sayısı
2021-2022	58	411	760	1171	315	647
2022-2023	23	154	270	424	103	250
2023-2024	33	514	52	566	19	1

**Tablo 4. Dezavantajlı veya Özel Eğitim Gerektiren Bireylere Yönelik Açılan Kurslar**

Dezavantajlı Grup	Açılan Kurs Programının Adı	Toplam Kursiyer	Kadın Kursiyer	Erkek Kursiyer	Belge Alan Kadın Kursiyer	Belge Alan Erkek Kursiyer
-------------------	-----------------------------	-----------------	----------------	----------------	---------------------------	---------------------------

Özel Eğitim Gerektirenler	Hediyelik Ahşap Eşya Yap-Bağlama Eğitimi Modern Danslar:	53	33	20	1	6
Koruma Altındakiler	Bağlama-Gitar Keman-Türk Halk Oyunları:	63	45	18	4	1
Sokakta Çalıştırılan Çocuklar	Atletizm-Guaj Boya:	31	31	-	-	-
Rehabilitasyon Merkezine Devam Edenler	Dekoratif Ahş. Süsleme-Kağıt Rölyef-Yapma Çiçek:	19	13	6	4	1
Hastanede Yatanlar	Drama-Gitar PantomimMasa Tenisi:	66	34	32	13	7
Hükümlü/Tutuklular	BağlamaGıda ve Su Hijyeni-yağlı Boya Resim-. Kademe Okuma Yaz:	284	-	284	-	97
Yaşlılar						
Kimsesizler		-	-	-	-	-
Diğer		-	-	-	-	-

**Tablo 5. Unutulmaya Yüz Tutmuş Geleneksel Sanatların, Yaşatılması ve Yaygınlaştırılmasına Yönelik Yapılan Çalışmalar**

Unutulmaya Yüz Tutmuş Geleneksel Sanatların Adı	Kermes	Sergi	Ürün Satış Standı	Bağışlar	Yarışma	Poster	Görsel Ve İşitsel Yayınlar	Diğerler Work Shop
Minyatür		X	X				X	X
Ebru		X	X				X	X

**Tablo 6. Kursiyer Sayısına Bağlı Olmaksızın Açılan Kurs Bilgisi**

Kursun Açılma Nedeni/Kimlere Yönelik Açıldığı	Toplam Kursiyer	Kadın Kursiyer	Erkek Kursiyer	Belge Alan Kadın Kursiyer	Belge Alan Erkek Kursiyer
Okuma Yazma Kursları (I. Kademe)	704	617	187	169	16
Okuma Yazma Kursları (II. Kademe)	90	17	73	5	19
Özel Eğitim Gerektiren Bireyler	53	33	20	1	6
Koruma Altındaki Bireyler	63	45	18	4	1
Sokakta Çalıştırılan Çocuklar	31	31	-	-	-
Sokakta Yaşayan Çocuklar	31	31	-	-	-
Rehabilitasyon Merkezinde Devam Edenler	19	13	6	4	1
Hastanede Yatanlar	66	34	32	13	7
Hükümlü/Tutuklular	284	-	284	-	97

Diğer	-	-	-	-	-
-------	---	---	---	---	---

**Tablo 7. Kursiyer Devam ve Devamsızlık Durumu**

Öğretim Yılı	Toplam Kayıt Olan Kursiyer Sayısı (A)	Devamsızlık Nedeniyle İlişgi Kesilen Kursiyer Sayısı (B)	Devamsızlık Nedeniyle İlişgi Kesilen Kursiyer Sayısının Toplam Kursiyer Sayısına Oranı (%) (B/A)*100
2021/2022	72.674	41.537	%57
2022/2023	41.012	11.129	%27
2023/2024 (Denetim Tarihi İtibarıyla)	7.214	2.911	%40
<b>TOPLAM</b>	120.900	55.577	%41

**Tablo 8. Kursiyer Disiplin İşlemleri**

Öğretim Yılı	Toplam Kursiyer Sayısı (A)	Disiplin Cezası Alan Kursiyer Sayısı (B)	Disiplin Cezası Alan Kursiyer Sayısının Toplam Kursiyer Sayısına Oranı (%) (B/A)*100
2021/2022	72.674	-	-
2022/2023	41.012	-	-
2023/2024 (Denetim Tarihi İtibarıyla)	7.214	-	-
<b>TOPLAM</b>	120.900	-	-

**Tablo: 9. Halk Eğitimi Merkezi Yöneticileri Tarafından Denetimi Yapılan Kurslar**

Öğretim Yılı	Açılan Kurs Sayısı (A)	Denetlenen Kurs Sayısı (B)	Denetlenen Kurs Sayısının Açılan Kurs Sayısına Oranı % (B/A)*100
2021/2022	1713	428	%24
2022/2023	1781	392	%22
2023/2024 (Denetim Tarihi İtibarıyla)	897	76	%8
<b>TOPLAM</b>	4391	1580	%35

## 2.7.6. Kurum Kültürü Analizi

Kültür, toplumsal gelişme süreci içinde oluşturulan bütün maddi ve manevî değerler ile bunları yapmada sonraki nesillere iletmeye kullanılan insanın doğal ve toplumsal çevresine egemenliğinin ölçüsünü gösteren araçların bütünüdür.

Kurum kültürü, kurumun kendine özgü inanç ve değerlerinin, kişiliğinin olmasıdır. Bir topluluğun sahip olduğu ve paylaştığı yaşam biçimidir. Kurumda paylaşılan temel değerlerin ve inançların bütünüdür, Kurumun Ruhudur. Tüm çalışanlar tarafından paylaşılan alışkanlıklar, tutum ve davranış kalıplarından oluşur. Bir kurum içinde oluşmuş, paylaşılan ortak inançlar, değerler ve alışılmış davranış kalıplarıdır.

*Paydaş anketi analizlere göre kurumun Güçlü olduğu alanlar:*

- 1.Kurum çalışanlarımızın kendilerini kurumun değerli bir üyesi olarak görmeleri.
- 2.Öğretmenlerimizin alanlarına ilişkin yenilik ve gelişmeleri takip ederek kendilerini güncellemeleri.
- 3.Öğretmenlerimizin ihtiyaç duyduklarında yöneticilerimizle rahatlıkla konuşabiliyor olması.
- 4.Kursiyerlerimizin öğretmenleri ile ihtiyaç duyduğunda rahatlıkla görüşebiliyor olması.
- 5.Kursiyerlerimizin kendilerini kurumumuzda güvende hissetmeleri.
- 6.Tüm çalışanlarımız arasında birlik ve beraberliğin olması, kurumumuza sahiplenilmesi.

*Paydaş analizi sonuçlarına göre geliştirilmeye açık alanlar:*

- 1.Kurumda alınan kararların tüm çalışanların katılımıyla alınmasına özen gösterilmesi.
- 2.Kurumda çalışanlara yönelik sosyal ve kültürel faaliyetlere daha fazla yer verilmesi.
- 3.Kurum çalışanları ile birlik ve beraberliğin artırılması yönündeki eksikliklerin giderilmesi.
- 4.Yöneticilerin kurumun vizyonunu, stratejilerini, iyileştirmeye açık alanlarını vs. çalışanlarla paylaşması.
- 5.Kurumda alınan kararlara kursiyerlerinde dahil edilmesi.

## 2.7.7 Teşkilat Yapısı

*Şekil 1: Mersin Halk Eğitim Merkezi Teşkilat Şeması*



## 2.8 GZFT Analizi

GZFT (SWOT) Analizi, bir planın geliştirilmesi veya bir sorunun çözümü amacıyla, bir kurumun veya durumun güçlü yanlarını belirleyerek bunları en uygun fırsatlarla eşleştiren, zayıf ve tehdit edici yönleri azaltmayı hedefleyen sistematik bir planlama (stratejik planlama) aracıdır.

Kurumsal strateji ve konumlanma açısından başvurulan bir yöntem olan SWOT analizi, ilk başta ifade edildiği gibi, firma, kurum, örgüt vs. gibi bir organizasyonun iç-dış durumunun etrafıca incelenip değerlendirildiği bir analiz uygulamasıdır.

GZFT analizine stratejik planlama ekibi üyeleriyle “Beyin Fırtınası” tekniği kullanılarak tespit edilmeye çalışılmıştır. Bunun yanında iç ve dış paydaşlara yönelik yapılan anket sonuçlarından da yararlanarak sonuçlar GZFT analizine dâhil edilmiştir.

### İçsel Faktörler

GÜÇLÜ YÖNLER	
1	Hayat boyu öğrenme faaliyetlerindeki çeşitliliğin artması
2	Teknolojik alt yapının güçlenmesi
3	Kurumumuzun, çalışma ortamı açısından fiziki kapasitesinin yeterli oluşu
4	Kurumun kamuoyuyla güçlü bir iletişiminin olması
5	Müdürlüğün plan yapma ve proje yazma kapasitesinin güçlenmesi

6	Personele oryantasyon sürecinde sağlanan profesyonel hizmet
7	Deneyimli personel
8	Çalışanların öğrenim düzeyinin yüksek olması
9	Bağlı okul ve kurumlarla yürütülen güçlü iş birliği ve koordinasyon
10	Diğer kurumlarla kurulan etkili iletişim
11	Hayat Boyu eğitim faaliyetlerinin etkin bir şekilde yürütülüyor olması
12	Eğitim çalışanlarının değişime ve yeniliğe açık olması
13	STK ve yerel yönetimlerle işbirliği içinde olunması

### ZAYIF YÖNLER

1	Eğitim ve sektörel iş birliğinin yeterince sağlanamaması
2	İzleme değerlendirme faaliyetlerinin yetersiz oluşu
3	Personele yönelik sosyal-kültürel faaliyetlerin yetersiz oluşu
4	Öğretmenlerin kursiyerleri kontrol etmesindeki güçlük
5	Kurs çeşitliliği dolayısıyla usta öğretici bulunmasındaki güçlükler
6	Kursiyer – izleme değerlendirme faaliyetlerinin yetersizliği
7	Kurs sonu istihdam yetersizliği.
8	Ulusal düzeyde yapılan etkinliklerde yeterli başarıyı yakalayamamış olmamız.

### Dışsal Faktörler

#### FIRSATLAR

1	Hayat boyu öğrenmenin öneminin üst politika belgelerinde yer alması.
2	Mesleki eğitimi olan ihtiyacın artması.



3	İl yöneticilerinin kurumumuza olan yakınlığı ve iyi ilişkileri.
4	Yabancı dil kursu ihtiyacının artması. Bilişim teknolojilerinde artan ihtiyaç.
5	Kurs belgelerinin MEB onaylı olması.

## TEHDİTLER

1	Hayat boyu öğrenmenin halk tarafından yeterince benimsenmemiş olması
2	Döner sermayemizin olmaması ve piyasayla rekabet edemememiz.
3	Kurs alanların istihdam yetersizliği.
4	Artan maliyetler.
5	Gelişen teknolojiye bağlı olarak seri üretim yapan piyasayla rekabet edilememesi.
6	Modüllerin hedef kitlerinin ihtiyaçlarını yeterince karşılaması.
7	Kurslar sonunda istihdamın zayıf olması.

## 2.9 Tespitler ve İhtiyaçlar

Tespitler ve ihtiyaçlar analizi ile GZFT analizi sonucunda ortaya çıkan sonuçlara göre planın geleceğe yönelim bölümü ile ilişkilendirilmiş ve buradan hareketle hedef, gösterge ve eylemlerin belirlenmesi sağlanmıştır.

Gelişim ve sorun alanları ayrımında eğitim ve öğretim faaliyetlerine ilişkin üç temel tema olan Eğitime Erişim, Eğitimde Kalite ve kurumsal Kapasite kullanılmıştır. Eğitime erişim, öğrencinin eğitim faaliyetine erişmesi ve tamamlamasına ilişkin süreçleri; Eğitimde kalite, öğrencinin akademik başarısı, sosyal ve bilişsel gelişimi ve istihdamı da dâhil olmak üzere eğitim ve öğretim sürecinin hayata hazırlama evresini; Kurumsal kapasite ise kurumsal yapı, kurum kültürü, donanım, bina gibi eğitim ve öğretim sürecine destek mahiyetinde olan kapasiteyi belirtmektedir.

Eğitim ve Öğretime Erişim	Akademik Başarı	Kurumsal Kapasite
Okumaz-yazmazlar için açılan kurs sayısı artırılması	Yetiştirme ve Destekleme kurslarına katılan öğrenci sayısını artırılması	Temel ilkyardım eğitimi almış personel sayısının artırılması

Yabancı öğrenciler için açılan kurs sayısının artırılması	Hibe veren kurumlara hazırlanan proje sayısının artırılması	Mesleki eğitime uygun atölye sayısının artırılması
Kişisel gelişim amaçlı açılan kurs sayısı artırılması	Faaliyetlerin düzenlenmesinde iş birliği yapılan kurum/kuruluş sayısının artırılması	Yardımcı hizmetler ve genel idari hizmetler sınıfında görevli personelin yetersiz olması
Mesleki kurslar amaçlı açılan kurs sayısı artırılması	Faaliyetlerin düzenlenmesinde iş birliği yapılan kurum/kuruluş sayısının artırılması	

### 3.GELECEĞE BAKIŞ

#### 3.1. Misyon, Vizyon ve Temel değerler

Okul Müdürlüğümüzün Misyon, vizyon, temel ilke ve değerlerinin oluşturulması kapsamında öğretmenlerimiz, öğrencilerimiz, velilerimiz, çalışanlarımız ve diğer paydaşlarımızdan alınan görüşler, sonucunda stratejik plan hazırlama ekibi tarafından oluşturulan Misyon, Vizyon, Temel Değerler; Okulumuz üst kuruluna sunulmuş ve üst kurul tarafından onaylanmıştır.

#### 3.2. MİSYON

Atatürk İlkelerine ve anayasada ifadesi bulunan Atatürk Milliyetçiliğine bağlı, Türkiye Cumhuriyetine karşı görev ve sorumluluklarını bilen, dünyadaki gelişmeleri takip eden, tüketmekten çok üretim yapan, düşünen, araştıran, sosyal iletişim becerilerine sahip kursiyerler yetiştirip, hem sosyal hem de mesleki hayata hazırlamaktadır.

#### 3.3. VİZYON

Halk eğitim merkezi olarak, çağın gereksinimlerine cevap verecek şekilde toplam kalite standartlarına ulaşmak, çevre ile işbirliği içerisinde kursiyerlerimizin bilinçli, bilgiye nasıl ulaşacağını bilen, araştırma yapabilen, kendisini yönetebilen mantıklı ve özgür düşünebilen ve düşündüğünü medeni bir şekilde ifade edebilen bireylerin yetişmesi için imkân hazırlamaktır.

#### 3.4. TEMEL DEĞERLER

- Milli ve Manevi Değerler
- Yasalara Saygı
- Akılcılık
- Çağdaşlık

- İşbirliđi ve Bilgi Paylaşımı
- Demokratik Sorun Çözme Yöntemleri
- Eleştirel Düşünme
- Fırsat Eşitliđi
- Kaliteli Hizmet
- Stratejik Yönetim Süreci
- Araştırma ve Geliştirme
- Evrensel Deđerler
- Kişisel ve Mesleki Gelişim
- Üretkenlik
- İletişim Yöntemlerinin Geliştirilmesi

## Bölüm 4

### Amaç, Hedef ve Göstergeler

TEMA 1: ERİŞİM							
<b>AMAÇ 1</b>	Bireylerin hayat boyu öğrenmeye katılımlarını artırmak.						
<b>HEDEF 1.1</b>	Kursiyerlerin yaygın eğitim kurs programlarına erişim, devam ve tamamlama oranları artırılacaktır.						
PERFORMANS GÖSTERGESİ	Hedefe Etkisi	Mevcut	HEDEF				
		2023	2024	2025	2026	2027	2028
P.G.1.1.1. Merkezde açılan kurs sayısı	10	39	32	36	36	36	36
P.G.1.1.2. Merkez dışında açılan kurs sayısı	10	195	200	202	204	206	208
P.G.1.1.3. Hayat boyu öğrenmeyi artırmak için yapılan tanıtım ve farkındalık faaliyeti sayısı	10	5	5	5	5	5	5
P.G.1.1.4. Bir kurs süresince devamsızlık süresi 1/5 oranını geçen kursiyer oranı	15	13600	1500	1400	1300	1200	1100
P.G.1.1.5. Bir kurs süresince katıldığı kursu tamamlayan kursiyer oranı (%)	20	68,43	70,00	75,00	80,00	85,00	90,00
P.G.1.1.6. Yerel topluluklarla kurulan iş birlikleri sayısı	20	1	1	2	3	4	5
P.G.1.1.7. Uluslararası düzeyde yetişkin eğitim merkezleri ile kurulan iş birlikleri sayısı	15	0	0	1	1	1	1
<b>Koordinatör Birim</b>	Kurum müdürü/ Müdür yardımcısı						
<b>İş birliği yapılacak birimler</b>	Branş Öğretmenleri, Rehber öğretmenleri, Okul aile birliği						
<b>Riskler</b>	<ul style="list-style-type: none"><li>- İhtiyaçların karşılanmasına yönelik mali kaynakların yetersiz kalması - Kursiyerlerin kuruma devamının sağlanması hususunda iş birliğinin yetersiz kalması</li><li>- Kursta bazındaki Öğrenme kayıplarının telafi edilmesi amacıyla düzenlenen mekanizmaların yetersiz kalması</li></ul>						
<b>Stratejiler</b>	<ul style="list-style-type: none"><li>- Kursların tamamlanmama nedenleri araştırılarak buna yönelik önleyici tedbirler geliştirilecektir.</li><li>- Yaygın eğitim kurs programlarına katılan kursiyerlere diğer kursları tanıtıcı etkinlikler düzenlenecektir.</li><li>- Hayat boyu rehberlik faaliyetleri ile kursiyerlerin kuruma, kurum kültürüne ve katılacakları kurslara uyumunu güçlendirmek için çalışmalar yürütülecektir.</li><li>- Yerel sivil toplum kuruluşlarıyla yapılan işbirlikleri ile merkezin etki alanını genişletmesi sağlanacaktır.</li><li>- Uluslararası kurumlarla işbirlikleri yaparak deneyim paylaşımı artıracaktır.</li></ul>						

<b>Maliyet Tahmini</b>	337.750						
<b>Tespitler</b>	-Kursiyerlerin eğitime ilişkin farkındalık düzeyinin yeterince yüksek olmaması						
<b>İhtiyaçlar</b>	-Eğitimin paydaşları ile iş birliklerinin artırılması						
<b>TEMA 1: ERİŞİM</b>							
<b>AMAÇ 1</b>	Bireylerin hayat boyu öğrenmeye katılımlarını artırmak.						
<b>HEDEF 1.2</b>	Kursiyerlerin kurs dışı etkinliklere katılım oranları artırılacaktır.						
<b>PERFORMANS GÖSTERGESİ</b>	<b>Hedefe Etkisi</b>	<b>Mevcut</b>	<b>HEDEF</b>				
		<b>2023</b>	<b>2024</b>	<b>2025</b>	<b>2026</b>	<b>2027</b>	<b>2028</b>
P.G.1.2.1. Açılan kurs dışı etkinlik sayısı	25	12	14	15	16	17	18
P.G.1.2.2. Bir eğitim ve öğretim yılında yerel, ulusal ve uluslararası proje, yarışma, sergi, defile vb. etkinliklere katılan kursiyer sayısı	25	350	375	400	425	450	475
P.G.1.2.3. Hayat boyu öğrenme tanıtım faaliyetleri kapsamında gerçekleştirilen etkinlik sayısı (yazılı ve görsel medya araçlarının kullanımı, sosyal medya, saha ziyaretleri vb.)	25	3	4	5	6	7	8
P.G.1.2.4. Merkez dışında düzenlenen faaliyet sayısı	25	8	10	11	12	13	14
<b>Koordinatör Birim</b>	Mersin Halk Eğitimi Merkezi Müdürlüğü						
<b>İş birliği yapılacak birimler</b>	Mersin Büyük Şehir Belediyesi, Akdeniz Belediyesi, Akdeniz Kaymakamlığı, STK'lar.						
<b>Riskler</b>							
<b>Stratejiler</b>	<ul style="list-style-type: none"> <li>- Yaygın eğitim kurs programlarına katılımı artırmak için farkındalık artırıcı etkinlikler düzenlenecektir.</li> <li>- Yaygın eğitim kurs programlarının tanıtımı için bölgesel faaliyetler gerçekleştirilecektir.</li> <li>- Hayat Boyu Öğrenme Haftası kapsamında faaliyetler düzenlenecektir. - Toplumda hayat boyu öğrenme kültürünün yaygınlaştırılması ve hayat boyu öğrenme farkındalığının artırılmasına yönelik çeşitli sosyal sorumluluk faaliyetleri düzenlenecektir.</li> <li>- Toplumda hayat boyu öğrenme kültürünün yaygınlaştırılması ve hayat boyu öğrenme farkındalığının artırılmasına yönelik bölgesel (yerel), ulusal ve uluslararası proje, yarışma, sergi, defile vb. düzenlenecektir.</li> <li>- Hayat boyu öğrenme tanıtım faaliyetleri kapsamında etkinlik (yazılı ve görsel medya araçlarının kullanımı, sosyal medya, saha ziyaretleri vb.) düzenlenecektir.</li> </ul>						
<b>Maliyet Tahmini</b>	193.000						

<b>Tespitler</b>	Sergi vb. etkinlikler için malzeme ihtiyacının karşılanması ile kurs programlarına katılımı artırmak için farkındalık artırıcı etkinlikler düzenlenecektir.
<b>İhtiyaçlar</b>	Afiş, broşür, ekonomik ihtiyaçlar.

TEMA 1: ERİŞİM							
<b>AMAÇ 1</b>	Bireylerin hayat boyu öğrenmeye katılımlarını artırmak.						
<b>HEDEF 1.3</b>	Özel eğitime ihtiyaç duyan ve özel politika gerektiren grupların (göçmenler, romanlar, mevsimlik tarım işçilerinin çocuklarının eğitimi vb.) hayat boyu öğrenmeye erişimleri artırılacaktır.						
PERFORMANS GÖSTERGESİ	Hedefe Etkisi	Mevcut	HEDEF				
		2023	2024	2025	2026	2027	2028
P.G.1.3.1. Bir eğitim ve öğretim yılında yaygın eğitim kurslarına katılan engelli kursiyer sayısı	35	48	56	60	65	70	72
P.G.1.3.2. Bir eğitim ve öğretim yılında yaygın eğitim kurslarına katılan geçici koruma altındaki yabancı kursiyer sayısı	35	4725	949	975	1000	1020	1030
P.G.1.3.3. Özel politika gerektiren grupların (göçmenler, romanlar, mevsimlik tarım işçilerinin çocuklarının eğitimi vb.) hayat boyu öğrenmeye erişimlerinin artırılmasına yönelik hayata geçirilen proje sayısı	30	1	2	3	4	5	6
<b>Koordinatör Birim</b>	Mersin Halk Eğitimi Merkezi Müdürlüğü						
<b>İş birliği yapılacak birimler</b>	Kaymakamlık, İlçe Milli Eğitim Müdürlüğü, STK'lar.						
<b>Riskler</b>	Yok						
<b>Stratejiler</b>	<ul style="list-style-type: none"> <li>- Hayat boyu öğrenme kurumları özel eğitime ihtiyaç duyan bireylere uygun hâle getirilecektir.</li> <li>- Özel eğitime ihtiyaç duyan bireylere kurslar düzenlenecektir.</li> <li>- Özel eğitime ihtiyaç duyan bireylerin ailelerine yönelik kurslar düzenlenecektir. - Özel eğitime ihtiyaç duyan bireylerin yaygın eğitim faaliyetlerine katılmasının önündeki engeller tespit edilerek (tanıtım eksikliği, kuruma erişimde yaşanan sorunlar vb.) bu sorunların giderilmesine yönelik çalışmalar yürütülecektir.</li> <li>- Özel politika gerektiren gruplara yönelik alan taraması faaliyetleri yürütülecektir.</li> <li>- Özel politika gerektiren gruplara yönelik meslek kursları düzenlenecektir.</li> </ul>						
<b>Maliyet Tahmini</b>	144.750						
<b>Tespitler</b>	Özel eğitim gruplarına erişim sorunu.						

<b>İhtiyaçlar</b>	Özel eğitim sınıf ortamındaki materyal eksikliği.vb.
-------------------	--

<b>TEMA 2: EĞİTİM VE ÖĞRETİMDE KALİTE</b>							
<b>AMAÇ 2</b>	Eğitim ve Öğretimde Niteliğin Artırılmasının Sağlanması						
<b>HEDEF 2.1</b>	Hayat boyu öğrenme faaliyetleri yolu ile bireylerde beceri ve yetkinliklerin geliştirilmesi						
<b>PERFORMANS GÖSTERGESİ</b>	<b>Hedefe Etkisi</b>	<b>Mevcut</b>	<b>HEDEF</b>				
		<b>2023</b>	<b>2024</b>	<b>2025</b>	<b>2026</b>	<b>2027</b>	<b>2028</b>
<b>P.G.2.1.1.</b> Okuma yazma kursları ile belgelendirilen kursiyer sayısı	10	115	68	75	85	90	100
<b>P.G.2.1.2.</b> Açık öğretim ortaokuluna kayıtlı aktif öğrenci sayısı	10	4160	4000	3800	3600	3200	3000
<b>P.G.2.1.3.</b> Açık öğretim lisesine kayıtlı 18 yaş üstü aktif öğrenci sayısı	10	2013	2000	1800	1600	1400	1200
<b>P.G.2.1.4.</b> Açık öğretim imam hatip lisesine kayıtlı 18 yaş üstü aktif öğrenci sayısı	10	0	0	0	0	0	0
<b>P.G.2.1.5.</b> Çevre koruma alanında açılan kurslara katılan kursiyer sayısı	10	0	15	15	20	25	30
<b>P.G.2.1.6.</b> Açılan dijital okuryazarlık kurs sayısı	10	3	5	6	7	8	9
<b>P.G.2.1.7.</b> Açılan medya okuryazarlığı kurs sayısı	5	0	1	2	3	3	4
<b>P.G.2.1.8.</b> Açılan finansal okuryazarlık kurs sayısı	5	0	1	1	1	1	1
<b>P.G.2.1.9.</b> Açılan çevre okuryazarlığı kurs sayısı	10	0	1	1	1	1	1
<b>P.G.2.1.10.</b> Girişimcilik kurslarına katılan kursiyer sayısı	10	0	12	12	12	12	12
<b>P.G.2.1.11.</b> İşbirliği ile açılan mesleki ve teknik kurslara katılan kursiyer sayısı	10	424	566	600	650	680	710
<b>Koordinatör Birim</b>	<b>Mersin Halk Eğitimi Merkezi Müdürlüğü</b>						
<b>İş birliği yapılacak birimler</b>	<b>Belediyeler, Muhtarlıklar, Esnaf Sanatkarlar Odası, okullar, Firmalar, STK'lar.</b>						
<b>Riskler</b>	<b>Yok</b>						

<b>Stratejiler</b>	<ul style="list-style-type: none"> <li>- Okuma yazma bilmeyen vatandaşların tespiti için alan taraması faaliyetleri yürütülecektir. - Çevre koruma alanında bölgede bulunan vatandaşların farkındalığını artırmaya yönelik proje, faaliyet, kurs vb. etkinlikler düzenlenecektir.</li> <li>- Çağın gerektirdiği okuryazarlık becerilerinin bölgede bulunan vatandaşlara tanıtımı amaçlı faaliyetler yürütülecektir.</li> <li>- Bölgede bulunan iş gücünün becerilerinin artırılmasına yönelik faaliyetler yürütülecektir.</li> <li>- Girişimcilik alanında bireylerin farkındalık düzeylerinin artırılmasına yönelik çalışmalar yürütülecektir.</li> </ul>
<b>Maliyet Tahmini</b>	530.750
<b>Tespitler</b>	Kursiyerlere erişim sorunu
<b>İhtiyaçlar</b>	Tanıtım materyalleri, yazılı ve görsel basından duyuru, yeni kurs merkezlerinin oluşturulması gibi.

## TEMA 2: EĞİTİM VE ÖĞRETİMDE KALİTE

<b>AMAÇ 2</b>	Eğitim ve Öğretimde Niteliğin Artırılmasının Sağlanması						
<b>HEDEF 2.2</b>	Hayat Boyu öğrenmede mesleki beceri ve yetkinlikleri geliştirilecek ve katılımçılık artırılacaktır.						
PERFORMANS GÖSTERGESİ	Hedefe Etkisi	Mevcut	HEDEF				
		2023	2024	2025	2026	2027	2028
<b>P.G.2.2.1.</b> Buluş, patent, marka ve faydalı model başvuru sayısı	20	0	0	1	1	1	1
<b>P.G.2.2.2.</b> İş birliği yapılan kurum/kuruluş sayısı	15	6	7	8	9	10	10
<b>P.G.2.2.3.</b> Hibe almaya hak kazanan proje sayısı	20	0	0	0	0	0	0
<b>P.G.2.2.4.</b> Yaygın eğitim kurslarındaki kursiyerlerin memnuniyet oranı (%)	15	70	70	80	85	90	95
<b>P.G.2.2.5.</b> Toplumsal sorunları çözmek amacıyla gerçekleştirilen projelerin sayısı	15	0	1	1	1	1	
<b>P.G.2.2.6.</b> Paydaş memnuniyeti oranı	15	90	90	90	90	90	90
<b>Koordinatör Birim</b>	Mersin Halk Eğitimi Merkezi Müdürlüğü						
<b>İş birliği yapılacak birimler</b>	Belediyeler, Özel firmalar, Muhtarlıklar, Dernekler, Esnaf ve Sanatkar Odaları, Ceza Evi vb STK'lar.						
<b>Riskler</b>	Ekonomik şartlar.						



<b>Stratejiler</b>	<ul style="list-style-type: none"> <li>- Kursiyerlerin alanlarında becerilerini geliştirmelerini, yeterliklerinin farkına varmalarını sağlamak amacıyla fikri mülkiyet alanında çalışmalar geliştirilecektir.</li> <li>- Yaygın eğitim kurslarına dair kursiyer memnuniyet oranını ölçülecektir.</li> <li>- Halk eğitimi merkezi yöneticilerinin sektörle iletişim ve iş birliği becerileri güçlendirilecektir.</li> <li>- Proje ve iş birlikleri ile sosyal paydaşlarla etkileşime yönelik çalışmalar yürütülecektir.</li> <li>- Bölgede bulunan alışveriş merkezi, cezaevi gibi vatandaşların toplu olarak bulunduğu yerlerde faaliyetler düzenlenecektir.</li> <li>- Toplumsal sorunları çözmek amacıyla projeler geliştirilecek ve yerelde sosyal taraflarla bir araya gelinecektir.</li> <li>- Kursiyerlerin kültür sanat festivalleri gibi etkinliklere katılımları ile öğrendikleri el sanatları ürünlerini pazarlamaları ve girişimcilik becerilerini kullanmaları teşvik edilecektir.</li> </ul>
<b>Maliyet Tahmini</b>	289.500
<b>Tespitler</b>	Eğitim öğretimde niteliğin artırılmasına ilişkin proje çalışmalarının yapılmasında nitelikli personel/elaman eksikliği.
<b>İhtiyaçlar</b>	Nitelikli personel bulundurulması, tanıtım, materyal, yeni kurs merkezlerinin oluşturulması.

### TEMA 3: KURUMSAL KAPASİTE

<b>AMAÇ 3</b>	Kurumun amaçlarına ulaşmasını sağlayacak kurumsal imkân ve yetkinlikler verimli ve sürdürülebilir bir şekilde geliştirilecektir.						
<b>HEDEF 3.1</b>	Kurumun fiziki mekânlarının ihtiyaç ve hedefleri doğrultusunda iyileştirilmesi sağlanacaktır.						
PERFORMANS GÖSTERGESİ	Hedefe Etkisi	Mevcut	HEDEF				
		2023	2024	2025	2026	2027	2028
<b>P.G.3.1.1.</b> Şartları iyileştirilen bina bölümü (derslik, öğretmenler odası, idari bölüm, kurum bahçesi vb.) sayısı	20	5	6	7	8	9	10
<b>P.G.3.1.2.</b> Açılan sosyal alan (spor salonu, kütüphane, çok amaçlı salon, atölye, bilişim sınıfı, çocuk oyun ve bakım odası vb.) sayısı	20	0	0	0	0	0	0
<b>P.G.3.1.1,3.</b> Kurslara yönelik olarak yapılan donatım malzemesi (bilgisayar, yazıcı, tezgâh vb.) temini	20	3	3	3	3	3	3
<b>P.G.3.1.4.</b> Altyapı ve donatım eksikliği bulunan fiziksel birim sayısı	20	0	0	0	0	0	0
<b>P.G.3.1.5.</b> Bütçe hedeflerine uygun şekilde yılsonu bütçe gerçekleşmesinin %90 olması	20	100	100	100	100	100	100
<b>Koordinatör Birim</b>	Mersin Halk Eğitimi Merkezi Müdürlüğü						
<b>İş birliği yapılacak birimler</b>	Bakanlık, Genel Müdürlük, STK'lar.						

<b>Riskler</b>	<b>Ekonomi</b>
<b>Stratejiler</b>	<ul style="list-style-type: none"> <li>- Başta kendi binaları olmak üzere vatandaşlara hizmet sunulan mekânların bölümleri (derslik, öğretmenler odası, idari bölüm, kurum bahçesi, sergi salonu vb.) güçlendirilecektir.</li> <li>- Kurum personelinin kurumsal aidiyetini artırmak ve vatandaşlar için kurumları daha cazip hale getirmek için uygun koşullarda sosyal alanlar (kütüphane, çok amaçlı salon, atölye, bilişim sınıfı, çocuk oyun ve bakım odası vb.) oluşturulacaktır.</li> <li>- Mesleki eğitim yapılacak atölyelerin düzenlenmesi ve mesleki kurslarda kullanılan araçgerecin modernizasyonu, yenilenmesini, bakım ve onarımı sağlanacaktır.</li> <li>- Kurslarda verimliliği artırmak adına açılacak olan kurslarda ihtiyaç duyulacak her türlü donatım malzemesinin (bilgisayar, yazıcı, tezgâh vb.) temini yapılacaktır.</li> <li>- Temizlik ve hijyen memnuniyet düzeyi belirlemek için anketler uygulanarak yapılacak değerlendirmeler sonucunda gerekli tedbirler alınacaktır.</li> <li>- Bilişim altyapısını güçlendirmek amacıyla sektörle iş birlikleri yapılacaktır.</li> <li>- Halk eğitimi programlarının bütçe ve kaynak kullanımının etkin yönetimi sağlanacaktır.</li> </ul>
<b>Maliyet Tahmini</b>	241.250
<b>Tespitler</b>	Periyodik yenilenmeler
<b>İhtiyaçlar</b>	Mali destek

### TEMA 3: KURUMSAL KAPASİTE

<b>AMAÇ 3</b>	Kurumun amaçlarına ulaşmasını sağlayacak kurumsal imkân ve yetkinlikler verimli ve sürdürülebilir bir şekilde geliştirilecektir.						
<b>HEDEF 3.2</b>	Eğitim ve öğretimin bilişsel, duyuşsal ve davranışsal açıdan sağlıklı ve güvenli bir ortamda gerçekleştirilme için kurum sağlığı ve güvenliği geliştirilecektir.						
<b>PERFORMANS GÖSTERGESİ</b>	<b>Hedefe Etkisi</b>	<b>Mevcut</b>	<b>HEDEF</b>				
		<b>2023</b>	<b>2024</b>	<b>2025</b>	<b>2026</b>	<b>2027</b>	<b>2028</b>
<b>P.G.3.2.1.</b> Atölye ve laboratuvarlarda yaşanan iş kazası sayısı	25	0	0	0	0	0	0
<b>P.G.3.2.2.</b> Kurumda yaşanan kaza sayısı	25	0	0	0	0	0	0
<b>P.G.3.2.3.</b> Afet ve acil durum tatbikat sayısı	25	2	2	2	2	2	2
<b>P.G.3.2.4.</b> Sivil savunma eğitimlerine katılan kursiyer (öğrenci) ve öğretmen sayısı	25	200	210	220	220	225	230
<b>Koordinatör Birim</b>	Mersin Halk Eğitimi Merkezi Müdürlüğü						
<b>İş birliği yapılacak birimler</b>	İlçe Millî Eğitim Müdürlüğü, İş Sağlığı ve Güvenliği Birimi						
<b>Riskler</b>	Atölye ve laboratuvarlardaki dikkatsiz, güvenlik önlemi almadan Makine kullanımları vb.						

<b>Stratejiler</b>	<ul style="list-style-type: none"><li>- Atölye ve laboratuvarlarda iş kazası yaşanmaması için bilgilendirme faaliyetleri yapılacak ve eğitim ortamları iş güvenliği ve sağlığına uygun hale getirilecektir.</li><li>- Kurum binasının depreme karşı dayanıklılık testi yapılacaktır.</li><li>- Doğa, insan ve teknoloji kaynaklı (deprem, sel, heyelan, yangın, çığ ve salgın hastalıklar vd.) konularında alan uzmanları ile iş birliğinde öğretmen ve kursiyerlere farkındalık eğitimleri verilecektir.</li><li>- Sivil savunma faaliyetleri kapsamında etkinlikler düzenlenecektir.</li><li>- Kurumun afet ve acil durum eylem planının güncel tutulması sağlanacaktır.</li><li>- Afet ve acil durum tatbikatları düzenlenecektir.</li></ul>
<b>Maliyet Tahmini</b>	193.000
<b>Tespitler</b>	İş sağlığı ve güvenliği ile ilgili yapılan sunumlar ve doğal afet tatbikatları başarılıdır.
<b>İhtiyaçlar</b>	Uzman eğitimciler.

## 4.2. Maliyetlendirme

Kaynak Tablosu	2023	2024	2025	2026	2027	2028	Toplam
Genel Bütçe	100.000	70.000	91000	118300	153790	<b>199.927</b>	733.017
Döner sermaye	651.000	1600000	2.080.000	2.704.000	3.515.200	<b>4.569.760</b>	15.119.960
Diğer (Okul Aile Birlikleri)	100.000	230.000	299.000	388.700	505.310	<b>656.903</b>	2.079.913
Kira Gelirleri (Kantin)	20.000	30.000	39.000	50.700	65.910	<b>85.683</b>	291.293
<b>TOPLAM</b>	<b>871.000</b>	<b>1.930.000</b>	<b>2.509.000</b>	<b>3.261.700</b>	<b>4.240.210</b>	<b>5.512.273</b>	<b>18.224.183</b>

### 2024-2028 Stratejik Planı Faaliyet/Proje Maliyetlendirme Tablosu

	2024	2025	2026	2027	2028	Toplam Maliyet
<b>Amaç 1</b>	<b>675.500</b>	<b>878150</b>	<b>1141595</b>	<b>1484073</b>	<b>1929295</b>	<b>6108613</b>
Hedef 1.1	337.750	439075	570797	742036	964647	3054305
Hedef 1.2	193.000	250900	326170	424021	551227	1745318
Hedef 1.3	144.750	188175	244627	318015	413420	1308987
<b>Amaç 2</b>	<b>820.250</b>	<b>1066325</b>	<b>1386222</b>	<b>1802089</b>	<b>2342716</b>	<b>7417602</b>
Hedef 2.1	530.750	689975	896967	1166057	1515875	4799624
Hedef 2.2	289.500	376350	489255	636031	826840	2617976
<b>Amaç 3</b>	<b>434.250</b>	<b>564525</b>	<b>733882</b>	<b>954046</b>	<b>1240260</b>	<b>3926963</b>
Hedef3.1	241.250	313625	407712	530026	689034	2181647
Hedef 3.2	193.000	250900	326170	424021	551227	1745318
<b>TOPLAM</b>	<b>1.930.000</b>	<b>2509000</b>	<b>3261700</b>	<b>4240210</b>	<b>5512273</b>	<b>17353183</b>

## **Bölüm 5**

### **İzleme ve Değerlendirme**

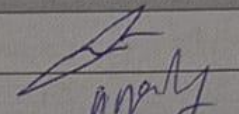
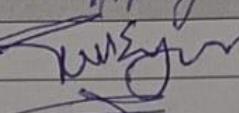
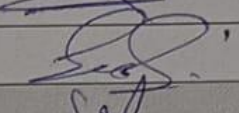
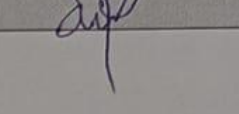


Kurumumuz Stratejik Planı izleme ve değerlendirme çalışmalarında 5 yıllık Stratejik Planın izlenmesi ve 1 yıllık gelişim planının izlenmesi olarak ikili bir ayrıma gidilecektir.

Stratejik planın izlenmesinde 6 aylık dönemlerde izleme yapılacak denetim birimleri, il millî eğitim müdürlüğü ve Bakanlık denetim ve kontrollerine hazır halde tutulacaktır.

Yıllık planın uygulanmasında yürütme ekipleri ve eylem sorumlularıyla aylık ilerleme toplantıları yapılacaktır. Toplantıda bir önceki ayda yapılanlar ve bir sonraki ayda yapılacaklar görüşülüp karara bağlanacaktır.

2024-2028 yıllara göre faaliyet raporları (Haziran-Temmuz) hazırlanarak İlçe Milli Eğitim Müdürlüğü Strateji Geliştirme Hizmetleri Şube Müdürlüğüne gönderilmek üzere hazır tutulacaktır.

## İMZA SİRKÜSÜ

No	Adı Soyadı	Görevi	İmza
1	Mehmet GİRĞİN	Müdür Yardımcısı	
2	Yasemin YALDIZ SELBİ	Müdür Yardımcısı	
3	Ahmet EYCE	Öğretmen	
4	Mesut ŞEN	Öğretmen	
5	Fatma Sevgi OKAN	Öğretmen	
6	Murat ALTUN	Usta Öğretici	



.....

Şube Müdürü

İmza

Mühür